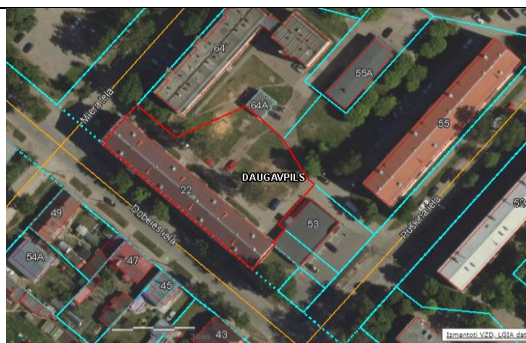


TEHNISKAIS (PROJEKTĒŠANAS) UZDEVUMS**Būvniecības ieceres dokumentācijas izstrādāšanai daudzdzīvokļu dzīvojamās mājas Dobeles ielā 22, Daugavpilī, balkonu atjaunošanai**

Būvniecības ieceres dokumentācijas izstrādātajam ir jābūt sertificētam saskaņā ar MK noteikumiem Nr.169 “Būvspeciālistu kompetences novērtēšanas un patstāvīgās prakses uzraudzības noteikumi”, kā arī saskaņā ar MK noteikumiem Nr.502 “Noteikumi par būvspeciālistu un būvdarbu veicēju civiltiesiskās atbildības obligāto apdrošināšanu”, izstrādātajiem obligāti ir jābūt apdrošinātiem ar būvspeciālistu profesionālās civiltiesiskās atbildības apdrošināšanas polisi.

1.	Būvniecības ieceres dokumentācijas nosaukums	Daudzdzīvokļu dzīvojamās mājas Dobeles ielā 22, Daugavpilī, balkonu atjaunošana
2.	Objekta adrese	Dobeles ielā 22, Daugavpilī
3.	Būves veids	Atjaunošana/pastiprināšana/pārbūve/nomaina
4.	Būves grupa	II (MK 500)
5.	Objekta funkcija un parametri	Daudzdzīvokļu dzīvojamā māja (kadastra apzīmējums 050000435080; Parametri : Ēkas platība: 4595,9m2; Būvtilpums: 15091,0m3; Apbūves laukums: 924,3m2; Konstrukcija: Ēka izbūvēta pēc tipveida projekta ar nesošām ārsienām un iekšējām no silikāta pilnķieģeļiem, ar dzelzsbetona pārsegumiem, jumts - spāru sistēma pārsegta ar viļņotām loksnēm; Stāvu skaits: 5 virszemes/1 pazemes; Ieeju skaits: 4 ieejas; Balkonu skaits: 64 gab.; Esošais ēkas galvenais lietošanas veids atbilstoši būvju klasifikācijai: kods- 11220103-daudzdzīvokļu 3-5 stāva mājas
6.	Ēkas īpašnieks	Daudzdzīvokļu dzīvojamā mājas Dobeles ielā 22, Daugavpilī, dzīvokļu īpašnieki
7.	Pasūtītājs	SIA “Daugavpils dzīvokļu un komunālās saimniecības uzņēmums” (SIA “DDzKSU”)
8.	Pasūtītāja atbildīgais pārstāvis	SIA “DDzKSU” ražošanas tehniskās daļas vadītāja Tatjana Pučinska, tālr.: 654-07272, e-pasts: tatjana.pucinska@ddzksu.lv ; SIA “DDzKSU” ražošanas tehniskās daļas ēku būvinženiere Nadežda Gaļimska, tālr.: 654-07275, -pasts: nadezda.galimska@ddzksu.lv SIA “DDzKSU” 3.Namu apsaimniekošanas iecirkņa ēku būvinženiere Irīna Komar, tālr.: 654-37044, e-pasts: irina.komar@ddzksu.lv
9.	Projektēšanas stadija	Atjaunošana/pastiprināšana/pārbūve/nomaina
10.	Objekta fotofiksācija	



Att.Nr.1. ēkas izvietojuma shēma




Att.Nr.2. ēkas fasāde no Dobeles ielas puses



Att.Nr.3. ēkas fasāde no pagalma puses



Att.Nr.4. apakšskats uz ēkas balkoniem

		 <p>Att.Nr.5. apakšskats uz ēkas balkoniem</p>
11.	Būvniecības ieceres dokumentācijas sastāvs:	<p>-TAA (tehniskās apsekošanas atzinums (daļējais) tikai par esošo balkonu, tehnisko stāvokli);</p> <p>- SA (Skaidrojošais apraksts);</p> <p>- AR (Arhitektūras risinājumi);</p> <p>- BK (Būvkonstrukcijas);</p> <p>- DOP (Darbu organizācijas projekts);</p> <p>- BA (Būvdarbu apjomu saraksts).</p>
12.	Būvniecības ieceres dokumentācijā paredzēt:	<ul style="list-style-type: none"> • Fasādes krāsu risinājumus ar atjaunojamiem/pastiprināmiem/pārbūvējamiem/nomaināmiem balkoniem, saskaņot ar Daugavpils pašvaldības centrālās pārvaldes Pilsētplānošanas un būvniecības departamenta Galveno mākslinieci; • Būvniecības ieceres dokumentācijā nav atļauts norādīt konkrēta ražotāja materiālu nosaukumu, atļauts norādīt tikai paredzētā materiāla īpašības, vai pie katras materiāla minēšanas, iekavās uzrakstīt –“vai ekvivalents”. <p>1. TAA (Tehniskās apsekošanas atzinums):</p> <ul style="list-style-type: none"> - Projektēšanas uzdevuma pielikumā ir 2016.gada 22.augusta SIA “Range” ēkas Dobeles ielā 22, Daugavpilī, tehniskās apsekošanas atzinums. - <u>Sakarā ar to, ka pēc TAA sastādīšanas ar SIA “Range” ir pagājuši gandrīz 7 gadi, apsekot objektu un sastādīt daļējo ēkas tehnisko apsekošanas atzinumu, tikai par balkoniem.</u> • Atzinumu veikt un noformēt saskaņā ar LBN 405-21 “Būvju tehniskās apsekošanas būvnormatīvs”; <p><u>1.Veikt katra balkona apsekošanu (obligāti katram balkonam pievienot fotofiksāciju) un sastādīt atzinumu par katra balkona tehnisko stāvokli:</u></p> <p>-balkona plātņu tehnisko stāvokli - iespīlējumu ēkas ārsienās, hidroizolāciju, stiegrojumus, virsmas stāvokli, skārda apdari, arhitektūras detaļu utt. Balkona margu tehnisko stāvokli - margu stiprinājumus pie dzelzsbetona plātnes, ēkas ārsienas, metāla koroziju (tērauda margu esamības gadījumā), metāla margu tehnisko stāvokli.</p> <p><u>Objekta apsekošanu Uzņēmējam veikt par saviem līdzekļiem (pacelšanas mehānismu pielietošana objekta apsekošanai (ja</u></p>

		<p><u>nepieciešams) utt.). Piekluvi dzīvokļos, nodrošina Pasūtītājs, tikai savas kompetences ietvaros.</u></p> <p>2. SA (Skaidrojošais apraksts):</p> <ul style="list-style-type: none"> • Pamatojies uz apsekošanas rezultātiem (TAA) izstrādāt aprakstu par paredzētiem būvniecības ieceres dokumentācijā balkonu atjaunošanas/pastiprināšanas/pārbūves/nomainīšanas darbiem un tehnoloģijām, obligāti pievienot fotofiksāciju. <p>3. AR (Arhitektūras risinājumi):</p> <ul style="list-style-type: none"> • Ēkas fasādes ar atjaunojamiem/pastiprinājumiem /pārbūvējamiem /nomaināmiem balkoniem (ar izmēriem, virsotnes atzīmēm) un krāsu risinājumiem; • Balkonu plānus/ frontona izskatus/ sānu izskatus ar atjaunojamiem/ pārbūvējamiem/nomaināmiem elementiem (proti – apšuvums (ja tas tiks paredzēts) projektējamiem skārda apdares elementiem ar PUR pārklājumu (skārda elementu atsevišķa detalizācija ar izmēriem) un to krāsu risinājumiem; Un citus nepieciešamus mezglus (arī pēc Pasūtītāja lūguma). • Visiem materiāliem izstrādāt materiālu specifiku, izvēlētiem materiāliem norādīt standartus. <p>4. BK (Būvkonstrukcijas):</p> <ul style="list-style-type: none"> • Balkonu visus atjaunošanas/ pastiprināšanas/ pārbūvējamās/ nomaināmas (balkonu konstrukcijas) mezglus proti : <ul style="list-style-type: none"> • Balkonu plānu ar pastiprināšanas elementiem vai balkona pārbūves shēmas, vai remonta shēmas, vai nomaināmas balkonu konstrukcijas plānu (tiks precizēts projektu izstrādāšanas gaitā); • Balkonu pastiprināšanas elementu vai pārbūves elementu, vai remontējamo elementu, vai nomaināmas balkonu konstrukcijas (tiks precizēts projektu izstrādāšanas gaitā) detalizāciju; • Balkonu margu atjaunošanas/pārbūves/pastiprināšanas/izbūves mezglus, ar stiprināšanas elementiem pie plātnēm, ārsienām utt.; • Balkonu plātņu hidroizolācijas atjaunošanas/pārbūves risinājumus; • Un citus nepieciešamos mezglus (arī pēc Pasūtītāja lūguma); • Visiem materiāliem izstrādāt materiālu specifiku, izvēlētajiem materiāliem norādīt standartus. <p>Obligāti paredzēt:</p> <ul style="list-style-type: none"> • Atjaunojamo/pārbūvējamo/pastiprināšanas/demontējamo objektu vai elementu demontāžas apjoms; • Pielietot Latvijā sertificētus apdares un celtniecības materiālus. <p>5. DOP (Darbu organizācijas projekts):</p> <ol style="list-style-type: none"> 1. Skaidrojošo aprakstu. Skaidrojošajā aprakstā raksturo vispārējos un speciālos būvniecības apstākļus, iespējamās sarežģītības un
--	--	---

		<p>īpatnības, pamato būvdarbu kopējo ilgumu, kā arī norāda svarīgākos vides aizsardzības pasākumus un ieteikumus kvalitātes kontroles nodrošināšanai būvlaukumā, darba aizsardzības plānu utt.</p> <p>2. Būvdarbu ģenerālplānu. Būvdarbu ģenerālplānos atzīmē esošās ēkas, pagaidu būves, būvmašīnu, arī montāžas celtnu izvietojumu un pārvietošanās ceļus, reperus un piesaistu asu nostiprināšanas vietas, inženiertīklus (elektroenerģijas, ūdens, siltuma un citu resursu inženiertīklus), norādot pastāvīgās un pagaidu pieslēgšanās vietas, kā arī būvizstrādājumu un konstrukciju nokraušanas laukumus. Gājēju aizsardzības jumtiņus (ar to konstruktīviem risinājumiem atsevišķā lapā, ja nepieciešams);</p> <p>6. BA (Būvdarbu apjomu saraksts) :</p> <ul style="list-style-type: none"> • Būvdarbu apjomiem jābūt sastādītiem atbilstoši konkrētiem būvdarbiem un apjomus norāda atbilstošā būvdarbu veidam mērvienībā. Sastādīt, ka atsevišķo dokumentu Microsoft Excel vai Microsoft Word formātā.
13.	Būvniecības ieceres dokumentācijas izstrādi veikt saskaņā ar:	<ol style="list-style-type: none"> 1. SIA "DDzKSU" projektēšanas uzdevumu; 2. Apsekošanas rezultātiem (TAA); 3. Tehniskiem noteikumiem no citām iestādēm (ja nepieciešams); 4. Būvniecības likumu; 5. MK not. Nr. 500 "Vispārīgie būvnoteikumi"; 6. MK not. Nr. 529 "Ēku būvnoteikumi"; 7. LBN 202-18 "Būvniecības ieceres dokumentācijas noformēšana"; 8. LBN 201-15 "Būvju ugunsdrošība"; 9. LBN 200-21 "Būvju vispārīgo prasību būvnormatīvs"; 10. LBN 405-21 "Būvju tehniskās apsekošanas būvnormatīvs"; 11. LBN 203-15 "Betona būvkonstrukciju projektēšana"; 12. LBN 204-14 "Tērauda būvkonstrukciju projektēšana"; 13. MK not. Nr. 92 "Darba aizsardzības prasības, veicot būvdarbus"; 14. MK not. Nr. 143 Darba aizsardzības prasības, strādājot augstumā; 15. Darba aizsardzības likumu; 16. MK not. Nr. 749 "Apmācības kārtība darba aizsardzības jautājumos"; 17. MK not. Nr. 660 "Darba vides iekšējās uzraudzības veikšanas kārtība"; 18. MK not. Nr.238 "Ugunsdrošības noteikumi"; 19. MK. not. Nr.400 "Darba aizsardzības prasības drošības zīmju lietošanā"; 20. Daugavpils pilsētas domes 2016.gada 10.martā pieņemtos saistošos noteikumus Nr.5 "Saistošie noteikumi par Daugavpils pilsētas teritorijas kopšanu un būvju uzturēšanu"; 21. Ar citiem LR spēka esošiem normatīvajiem aktiem.
14.	Tehnisko noteikumu pieprasījums	<ul style="list-style-type: none"> • Ja nepieciešams (precizēt projektēšanas darbu gaitā), no atbildīgajām iestādēm (pasūtīt patstāvīgi BIS sistēmā).
15.	Būvniecības ieceres dokumentāciju saskaņojums	<ul style="list-style-type: none"> • SIA "DDzKSU"; • Daugavpils pašvaldības centrālās pārvaldes Pilsētplānošanas un būvniecības departamenta Galveno mākslinieci;

		<ul style="list-style-type: none"> • Daugavpils pašvaldības centrālās pārvaldes Pilsētplānošanas un būvniecības departaments; • Ar atbildīgajām iestādēm - ja nepieciešams; • Ar trešajām personām, kuru tiesības tiek skartas – ja nepieciešams;
16.	Īpašie noteikumi	<ul style="list-style-type: none"> • Būvniecības iecere jāizstrādā tādas detalizācijas pakāpē, lai pēc tās varētu nepārprotami izpildīt būvdarbus; • projektēšanas gaitā saskaņot ar Pasūtītāju konkrētas izvēlētās iekārtas, materiālus un tehniskus risinājumus; • projektēšanas gaitā projektēšanas uzdevumā var tikt veikti precizējumi pēc saskaņošanas ar Pasūtītāju. Veidojot piedāvājuma cenu jāņem vērā jebkādi citi projektēšanas darbi, ietverot visus projektēšanas darbus, kuri nav iekļauti projektēšanas uzdevumā un/vai ir nepieciešami darbu nodrošināšanai. Ja arī kāds darbs nav īpaši uzsvērts, tad pretendents, ņemot vērā tā profesionālo pieredzi, ir jāizvērtē visi projektēšanas darbi, kas vajadzīgi būvniecības ieceres funkcionēšanai, būvniecībai un pilnīgai nodošanai ekspluatācijā. Nekāda papildus maksa par neuzskaitītiem darbiem netiek atzīta; • <u>Pirms finanšu piedāvājuma sastādīšanas, pastāvīgi apmeklēt objektu, veikt esošo konstrukciju vizuālo apsekošanu. Pēc iepirkuma noslēgšanas iebildumi par esošo konstrukciju tehniskā stāvokļa neatbilstību netiks pieņemti;</u> • Projekta izstrādāšanu Uzņēmējam veikt par saviem līdzekļiem (objekta apsekošana, pacelšanas mehānismu pielietošana objekta apsekošanai (ja nepieciešams) utt.). Piekļuvi dzīvokļos (ja tiks nepieciešams), nodrošina Pasūtītājs, tikai savas kompetences ietvaros; <u>Obligāti pirms projekta izveidošanas BIS sistēmā, saskaņot risinājumus ar Pasūtītāja pārstāvjiem.</u>
17.	Būvniecības ieceres dokumentācijas nodošana:	<ul style="list-style-type: none"> • 1 izdrukāts eksemplārs; • PDF formātā – Visai būvniecības iecerei ir jābūt apvienotai vienā failā vai sadalītai pa daļām TAA, SA, AR, BK, DOP, BA, (visām daļas lapām ir jābūt apvienotām kopā), sniegt CD diskā vai nosūtīt uz e-pastu tatjana.pucinska@ddzksu.lv; • DWG, WORD formātos – sniegt CD diskā vai nosūtīt uz e-pastu tatjana.pucinska@ddzksu.lv;
18.	Līguma noslēgšanas gadījumā tiks izsniegti sekojoši dokumenti:	<ol style="list-style-type: none"> 1. Dzīvojamās mājas Dobeles ielā 22, Daugavpilī, zemes robežu plāna kopija – izdrukātā veidā 1 eksemplārs vai digitālā veidā (pēc būvniecības ieceres izstrādātāja vēlēšanās); 2. Dzīvojamās mājas Dobeles ielā 22, Daugavpilī, Daugavpils pilsētas zemesgrāmatas nodalījuma kopija - izdrukātā veidā 1 eksemplārs vai digitālā veidā (pēc būvniecības ieceres izstrādātāja vēlēšanās); 3. Dzīvojamās mājas Dobeles ielā 22, Daugavpilī, telpu grupas tehniskās inventarizācijas lietas ar inventarizācijas plāniem kopija-izdrukātā veidā 1 eksemplārs vai digitālā veidā (pēc būvniecības ieceres izstrādātāja vēlēšanās); 4. Dzīvojamās mājas Dobeles ielā 22, Daugavpilī, dzīvokļu īpašnieku kopsapulces protokola kopija - izdrukātā veidā 1 eksemplārs vai digitālā veidā (pēc būvniecības ieceres izstrādātāja vēlēšanās);
19.	Darbu izpildes laiks	80 (astoņdesmit) darba dienas no līguma noslēgšanas dienas
20.	Nepieciešamie būvspecialisti	- ēku konstrukciju projektēšana vai arhitekta prakse

	būvniecības ieceres dokumentāciju izstrādāšanai:	
21.	Pielikumā	-2016.gada 22.augusta SIA "Range" ēkas Dobeles ielā 22, Daugavpilī, tehniskās apsekošanas atzinums.